

DEL I

KONTOPLAN OG KONTERINGSREGLER

Dato: 19. juli 2006

Ikrafttrædelsesår: Budget 2007

2 KONTOPLANENS OPBYGNING OG GENERELLE REGLER FOR KONTERING

Indhold	Side
0 Oversigt over kontoplanen	2.0 - 1
1 Hovedkonti, hovedfunktioner og funktioner	2.1 - 1
2 Dranst	2.2 - 1
3 Ejerforhold og omkostningssted	2.3 - 1
4 Gruppering	2.4 - 1
5 Artsinddelingen	2.5 - 1
6 Moms	2.6 - 1

Dato: 19. juli 2006

Ikrafttrædelsesår: Budget 2007

2 KONTOPLANENS OPBYGNING OG GENERELLE REGLER FOR KONTERING

2.0 Oversigt over kontoplanen

Hovedstrukturen i den regionale kontoplan er skitseret i oversigten på næste side.

Kontoplanen er opbygget ud fra et kontonummersystem, hvor det samlede kontonummer består af 16 cifre.

1. ciffer - hovedkonto

Kontonummerets første ciffer opdeler den regionale virksomhed i 6 hovedkonti. Heraf vedrører hovedkonto 1-3 de tre aktivitetsområder, som den regionale drifts- og anlægsvirksomhed er inddelt i (sundhed, social og specialundervisning samt regional udvikling). Hovedkonto 4 vedrører drifts- og anlægsvirksomhed for fællesområderne, mens hovedkonto 5-6 vedrører de finansielle poster, som er fælles for de tre aktivitetsområder. *Hovedkontiene er altid autoriserede.*

2. og 3 ciffer - hovedfunktion

Hovedfunktionerne består af et nærmere angivet interval af funktioner vedrørende regionale aktiviteter, der henhører under det samme overordnede formål, f.eks. »SYGEHUSVÆSEN«. *Hovedfunktionerne er altid autoriserede.*

4. og 5. ciffer - funktion

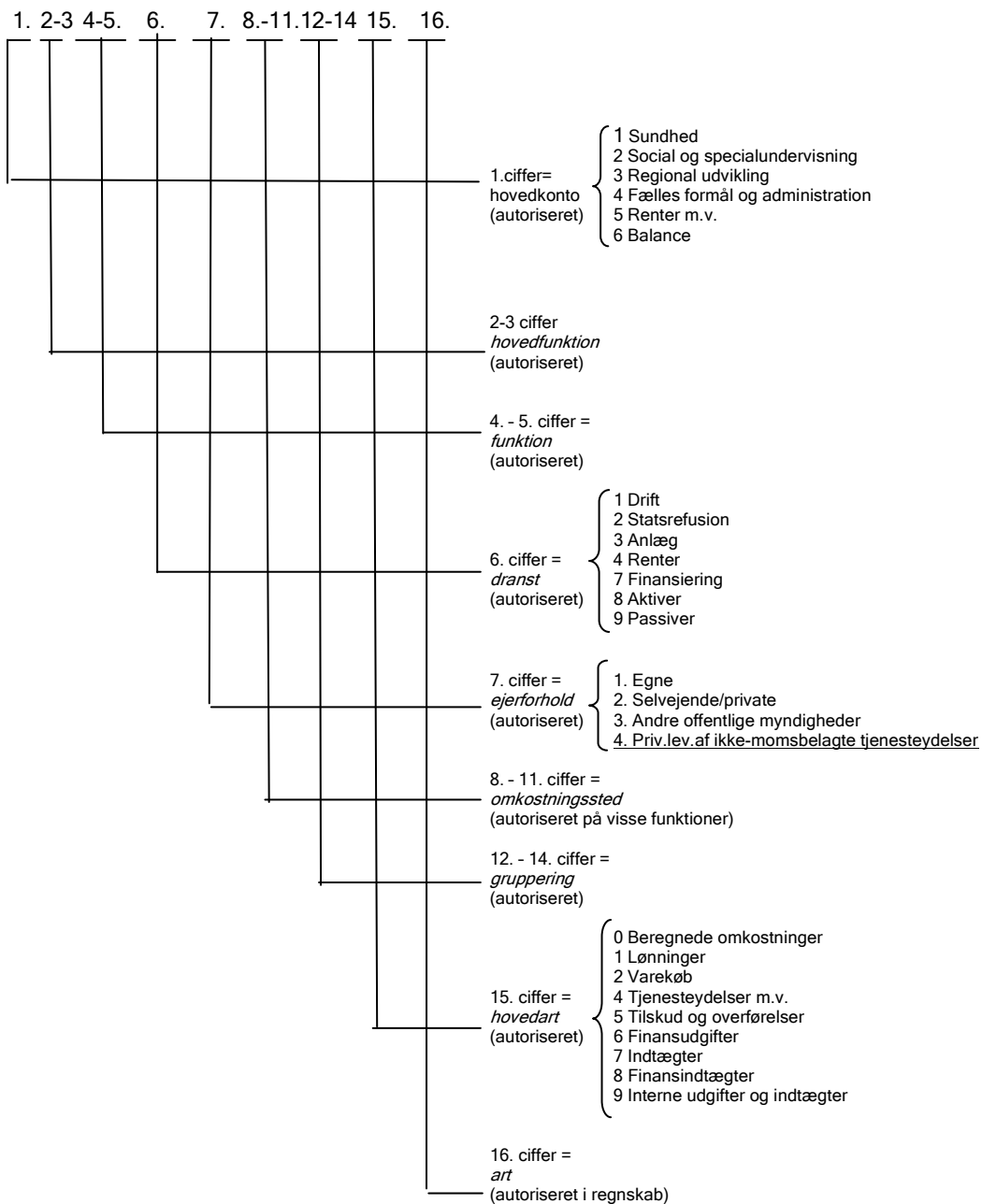
Funktionerne indeholder en specifikation af de forskellige regionale aktiviteter inden for samme formål. Gennem funktionsopdelingen specificeres de regionale aktiviteter vedrørende eksempelvis »UDDANNELSE« på regionale udviklingsopgaver på undervisningsområdet og central administration af uddannelsesområdet. *Funktionerne er altid autoriserede.*

6. ciffer - dranst

Betegnelsen »dranst« er et kunstigt skabt udtryk bestående af de første 2 bogstaver fra hvert af ordene drift, anlæg og status. Ved angivelsen af dranst sker der en specifikation af posterne på de enkelte funktioner efter type, dvs. efter om der er tale om en drifts-post, anlægspost eller lignende. Kontoplanen indeholder i alt 7 dranst-værdier, og *angivelsen af dranst-værdi er altid autoriseret.*

Dato: juli 2009

Ikrafttrædelsesår: Regnskab 2009

Kontonummerets opbygning:

Dato: juli 2009

Ikrafttrædelsesår: Regnskab 2009

7. ciffer - ejerforhold

I 7. ciffer foretages en opdeling af de regionale aktiviteter efter ejerforholdet for de institutioner, ordninger eller lignende, som aktiviteterne vedrører. *Ejerforhold er altid autoriseret.*

Der sondres i kontoplanen mellem fire former for ejerforhold

1. Egne
2. Selvejende/private
3. Andre offentlige myndigheder
4. Private leverandører af ikke-momsbelagte tjenesteydelser

8, 9., 10. og 11. ciffer - omkostningssted

Ved hjælp af kontonummerets 8., 9., 10. og 11. ciffer kan der foretages en opsplnitning på omkostningssteder, dvs. på de enkelte institutioner, afdelinger mv. Specifikationen på omkostningssted i det 8. - 11. ciffer er *autoriseret* på funktionerne 1.10.01 Sygehuse og 2.10.01 Sociale tilbud, specialundervisning og rådgivning.

12., 13 og 14. ciffer - gruppering

Grupperingerne på kontonummerets 12.- 14. ciffer anvendes til en videreopdeling af funktioner på enkeltaktiviteter eller -områder.

Der er *autoriseret en tværgående grupperingsstruktur* for hovedkonto 1-4. Grupperingscifrene er endvidere *autoriseret i visse tilfælde*, hvor man fra de centrale myndigheders side ønsker at kunne uddrage specifikke oplysninger af de regionale regnskaber. Dette er altid tilfældet for statsrefusion og for anlæg (i regnskabet) samt i et vist omfang for driftskontiene. Grupperingerne er alene autoriseret i regnskabet.

15. og 16. ciffer - hovedart og art

Ved hjælp af kontonummerets 15. ciffer specificeres regionens ressourceforbrug på hovedarter, dvs. løn, varekøb, tjenesteydelser m.v. *Hovedarterne 0-9 er altid autoriserede i budget og regnskab.*

I det 16. ciffer er foretaget en yderligere specifikation af de enkelte hovedarter på arter. Eksempelvis er hovedarten varekøb opdelt på fem arter: fødevarer, brændsel og drivmidler, køb af jord og bygninger, anskaffelser samt øvrige varekøb. *Artsspecifikationen er altid autoriseret i regnskabet og i nogle tilfælde ligeledes i budgettet.* Der er således i budgettet autoriseret en specifikation på arterne 4.0, 4.5, 4.6, 4.7, 4.8, 4.9, 5.1, 5.2, 5.9, 7.1, 7.2, 7.6, 7.7, 7.8, 7.9, 8.5 og 8.6.

Dato: 19. juli 2006

Ikrafttrædelsesår: Budget 2007

2.1 Hovedkonti, hovedfunktioner og funktioner

Placering i kontoplanen

Hovedkonti, hovedfunktioner og funktioner er altid autoriserede. Det vil sige, at der ved indberetning af budgetter og regnskaber til Økonomi- og Indenrigsministeriet eller Danmarks Statistik ikke må anvendes andre tekster til eksisterende funktioner end de her anvendte. Der må heller ikke oprettes nye hovedkonti, hovedfunktioner eller funktioner.

Hovedkontoen fastlægges i kontonummerets 1. ciffer:

- 1 Sundhed
- 2 Social og specialundervisning.
- 3 Regional udvikling
- 4 Fælles formål og administration
- 5 Renter m.v.
- 6 Balance

Der er således i alt seks hovedkonti. Hovedkonto 1-3 opdeler den regionale drifts- og anlægsvirksomhed på i alt tre hovedområder. Hovedkonto 4 omfatter fælles formål og administration, som ved hjælp af fordelingsnøgler overføres til hovedkonto 1-3 i forbindelse med både budget og regnskab. Hovedkonto 5 omfatter de finansielle poster, der fordeles på hovedkonto 1-4 i både budget og regnskab. Hovedkonto 6 er balancen.

Hovedfunktionerne omfatter et nærmere angivet interval af funktioner, der er fastlagt ved kontonummerets 2. og 3. ciffer.

På hovedkonto 5 og 6 er så vidt muligt anvendt en parallel hovedfunktions- og funktionsopdeling. Funktionerne:

- 5.10.05 Indskud i pengeinstitutter mv.
- 6.10.05 Indskud i pengeinstitutter mv.

anvendes således til registrering af henholdsvis renter af indskud i pengeinstitutter mv. (5.10.05) og beholdningen af indskud i pengeinstitutter mv. (6.10.05).

Formålsbestemt inddeling

Gennem kontoplanens inddeling i hovedkonti, hovedfunktioner og funktioner sker der en gradvis specifikation af de regionale udgifter og indtægter efter deres *formål*.

Hovedkontoen fastlægger det overordnede formål, f.eks. hovedkonto 3: Regional udvikling.

Ved *hovedfunktionerne* sker der herefter en opdeling på enkelte formål eller aktivitetsområder, for hovedkonto 3 således:

- 10 KOLLEKTIV TRAFIK
- 20 KULTUREL VIRKSOMHED
- 30 ERHVERVSUDVIKLING
- 40 UDDANNELSE
- 50 MILJØ

Dato: 19. juli 2006

Ikrafttrædelsesår: Budget 2007

60 DIVERSE OMKOSTNINGER OG INDTÆGTER
70 ANDEL AF FÆLLES FORMÅL OG ADMINISTRATION
80 ANDEL AF RENTER M.V.
90 FINANSIERING

Endelig sker der ved *funktionerne* en yderligere opdeling på formålsbestemte aktiviteter. Hovedfunktionen ERHVERVSUDVIKLING er f.eks. opdelt på følgende funktioner:

3.30.20 Vækstfora
3.30.21 Turisme
3.30.22 Innovation og ny teknologi
3.30.23 Erhvervsservice og iværksætter
3.30.24 Udvikling af menneskelige ressourcer
3.30.25 Udvikling af yder- og landdistriktsområder
3.30.29 Central administration af erhvervsudviklingsområdet

Registrering på hovedfunktioner og funktioner

Registreringen i budget- og regnskabssystemet skal så vidt muligt bero på konstaterbare forhold, med mindre konteringsreglerne i kapitel 4 specifikt foreskriver en beregningsmæssig fordeling af udgifter eller indtægter (jf. nærmere herom i kapitel 5.2.5).

Udgifter og indtægter, der ikke konkret kan fordeles på de enkelte hovedfunktioner eller funktioner skal registreres på funktionerne "Diverse udgifter/omkostninger og indtægter".

Dato: 14. marts 2008

Ikrafttrædelsesår: Regnskab 2007

2.2 Dranst

Placering i kontoplanen

Betegnelsen »dranst« er et kunstigt skabt begreb bestående af de første to bogstaver fra hvert af ordene drift, anlæg og status. Dransten, der *altid er autoriseret*, registreres i kontonummerets 6. ciffer med følgende værdier:

	Forekommer på følgende hovedkonti/funktioner:
1 Drift	1 - 4 og 5.90.99
2 Statsrefusion	1 - 4 og 5.80.95
3 Anlæg	1 - 4
4 Renter	5.10.05 - 5.75.78
7 Finansiering	1.90.90-93, 2.90.90-91 og 3.90.90-91
8 Aktiver	6.10.01-6.42.43 og 6.58.81-87
9 Passiver	6.45.46-6.55.79 og 6.72.90-99

I den autoriserede kontoplan i kapitel 3 er dransten anført i de tilfælde, hvor der er autoriseret specielle grupperingscifre for den pågældende funktion.

Det gælder dog ikke for dranst 3 (anlæg), da der her er autoriseret generelle grupperinger, som er gældende for alle funktioner, jf. afsnit 2.4. Dette gælder ligeledes for visse grupperinger på dranst 1 (drift), der også er gældende for alle funktioner.

Anvendelse af dranst

Med dransten opdeles de regionale omkostninger og indtægter m.v. efter *type*. Dranst 1-3 afgrænser således den egentlige drifts- og anlægsvirksomhed, mens dranst 4 og 7 vedrører de finansielle poster og dranst 8-9 balancen.

Med hensyn til *anvendelsen* af dranst-værdier og *sondringen mellem* disse ved registreringen gælder nedenstående generelle regler.

1 (drift) og 2 (statsrefusion)

Dranst 1 (drift) anvendes ved driftsomkostninger og driftsindtægter. De indtægter fra staten, som registreres på dranst 2 (statsrefusion), vil i alle tilfælde fremgå af autoriserede grupperinger i kontoplanen. Det drejer sig først og fremmest om indtægter fra de egentlige refusionsordninger. Endvidere er der i nogle tilfælde i kontoplanen autoriseret grupperinger under dranst 2 til registrering af visse tilskud fra staten og fra EU. Andre tilskud fra staten (bortset fra generelle tilskud mv., jf. nedenfor) samt betalinger fra staten, der modsvarer en ydelse, registreres under dranst 1. Alle betalinger i forhold til kommuner og andre regioner registreres under dranst 1, uanset om der er tale om en modydelse eller ej.

1 (drift) og 3 (anlæg)

Sondringen mellem driftsomkostninger og anlægssomkostninger foretages i kontoplanen ved anvendelse af dranst-værdierne 1 henholdsvis 3.

Sondringen mellem drifts- og anlægssomkostninger har ikke alene betydning for selve registreringen i regionens budget og regnskab. Der er også forskel på de bevillingsprocedurer, som skal gå forud for omkostningernes afholdelse. For driftsomkostningernes vedkommende er bevillingsafgivelsen knyttet til vedtagelsen af budgettet. For anlægssomkostningernes vedkommende sker bevillingsafgivelsen derimod ved vedtagelsen af en anlægsbevilling for det enkelte anlægsprojekt. Tilrettelæggelsen af den økonomiske styring - procedurerne omkring bevillingsstyring og -kontrol - er med andre ord afhængig af, om der er tale om en drifts- eller en anlægssomkostning.

I det omkostningsbaserede system betegnes anlægsomkostninger som investeringer, der defineres som aktiver, der opfylder de 3 generelle betingelser for indregning og måling af aktiver i balancen, jf. kap 8.1.2 om generelle regler for måling og indregning af materielle aktiver:

1. Aktivet forventes anvendt i mere end et regnskabsår (dvs. at aktivet har en brugstid/levetid på mere end 1 år)
2. Aktivets værdi kan måles pålideligt
3. Aktivet har en værdi, der er lig med eller større end 100.000 kr.

Vejledende for, om en omkostning til *vedligeholdelses- og ombygningsarbejder* skal betragtes som drift eller en investering, er dels om arbejdet indebærer en forbedring og levetiden for bestående bygninger eller anlæg øges, dels om formålet med eller brugen af bygningen m.v. ændres væsentligt. Er dette tilfældet, skal omkostningen konteres som en investering (dranst 3).

Større *anskaffelser af materiel, inventar m.v.*, der hver for sig falder under bagatelgrænsen, indregnes i balancen som et samlet aktiv og henregnes som en investering, hvis de indgår i et samlet system, har samme anvendelsesformål og/eller indkøbes i forbindelse med nybygning eller større renovering, jf. kap. 8.3.1 om materielle anlægsaktiver.

Følgende tilskud og omkostninger forbundet med anskaffelse af følgende aktiver betragtes som investeringer, selv om de ikke opfylder betingelserne for indregning i regionens balance:

- Materielle aktiver, hvis værdi for regionen primært er af kulturel eller historisk karakter
- Anlægstilskud til selvejende institutioner og andre offentlige myndigheder

I øvrigt henvises til det i kapitel 7, afsnit 7.0, omtalte *kontinuitetsprincip*, hvorefter der ikke bør foretages hyppige ændringer i de regnskabsmæssige regler og procedurer, som kan medvirke til at vanskeliggøre en vurdering af regionens regnskab.

2 (statsrefusion) og 7 (finansiering)

De generelle tilskud fra staten, de aktivitetsafhængige tilskud fra staten og kommunerne på sundhedsområdet, den objektive finansiering fra kommunerne på social- og specialundervisningsområdet samt kommunernes udviklingsbidrag på funktionerne 1.90.90-93, 2.90.91 og 3.90.90-91 registreres under dranst 7 (finansiering). Under dranst 2 (statsrefusion) registreres som nævnt alene indtægter fra refusionsordningerne samt visse tilskud fra staten og fra EU, hvor dette er autoriseret på grupperingsniveau i kontoplanen. Øvrige tilskud og betalinger fra staten registreres under dranst 1 (drift).

4 (renter)

Dranst 4 (renter) optræder alene på funktionerne 5.10.05 - 5.75.78.

7 (finansiering)

Dranst 7 (finansiering) anvendes ved registrering af generelle tilskud fra staten (funktionerne 1.90.90, 2.90.91 og 3.90.90), kommunernes udviklingsbidrag (funktion 3.90.91), de aktivitetsafhængige tilskud fra staten og kommunerne på sundhedsområdet (funktionerne 1.90.92-93), samt de objektive finansieringsbidrag på social- og specialundervisningsområdet (funktion 2.90.90).

8 (aktiver) og 9 (passiver)

Dranst 8 (aktiver) og dranst 9 (passiver) anvendes udelukkende ved registrering af aktivdelen og passivdelen af hovedkonto 6.

Dato: December 2008

Ikrafttrædelsesår: Regnskab 2009

2.3 Ejerforhold og omkostningssted

Ejerforhold

Ejerforholdet er fastlagt ved det 7. ciffer i kontoplanen og er *altid autoriseret*. Der sondres mellem fire former for ejerforhold

1. Egne
2. Selvejende/private
3. Andre offentlige myndigheder
4. Private leverandører af ikke-momsbelagte tjenesteydelser

Ejerforhold er ikke medtaget i den autoriserede kontoplan i kapitel 3.

Om de enkelte former for ejerforhold skal bemærkes følgende:

Ejerforholdet *Egne* dækker over ordninger eller institutioner, hvor såvel drift som regnskabsfunktion henhører under den pågældende region. Hvor regionen er regnskabsførende for en selvejende institution med driftsoverenskomst, skal ejerforholdet angives som selvejende/private, jf. nedenfor.

Ejerforholdet *Selvejende/private* benyttes ved ordninger eller institutioner, som drives i selvejende eller privat regi, og som opnår drifts- og anlægstilskud fra regionen. Som hovedregel vil der være tale om et overenskomstforhold mellem regionen og de pågældende institutioner.

Selvejende og private institutioner optages i de regionale regnskaber efter samme regler gældende for regionale institutioner, såfremt der er indgået driftsoverenskomst mellem regionen og den pågældende institution.

Der er ingen faste bestemmelser mht. indholdet af en driftsoverenskomst. Generelt vil en driftsoverenskomst medføre, at regionsrådet vil have en betydelig indflydelse på institutionens drift, således at den selvejende/private institution er at sidestille med en regional institution.

Som forhold, der kan beskrive en driftsoverenskomst, kan peges på:

- Regionsrådet godkender institutionens vedtægter.
- Regionsrådet har indflydelse på institutionens drift. For eksempel med hensyn til antallet af institutionspladser og hvem disse står til rådighed for, daglige åbningstider, antallet af stillinger og disses art, ansættelse og afskedigelse af institutionens leder.
- Regionsrådet afholder institutionens driftsudgifter på grundlag af budgettet.
- Budget-, bogførings- og regnskabsprocedurer: Budgetforslag udarbejdes af regionsrådet med bistand fra institutionen. Institutionen er forpligtet til at overholde budgettet, om nødvendigt søge tillægsbevillinger og udføre løbende budgetkontrol. Parterne aftaler, hvem der beregner og udbetaler løn og varetager bogholderi og regnskabsføring. Regionsrådet godkender revisor.

Institutionens budget og regnskab registreres hos den region, der har overenskomsten. Regnskabsføringen sker på de respektive funktioner under de respektive hovedkonti med undtagelse af renter og afdrag, som registreres på hovedkonto 5 og 6.

Dato: Maj 2010

Ikrafttrædelsesår: Regnskab 2010

Det samme gælder for anlægsposterne for selvejende og private institutioner (bortset fra private lederejede institutioner), der før anlægsarbejdernes påbegyndelse er indgået en overenskomst med. I de tilfælde, hvor der ikke er en hovedoverenskomstregion, skal det aftales, hvilken region der skal budgettere og regnskabsføre vedrørende institutionen.

For private lederejede institutioner medtages alene driftsudgifter og driftsindtægter i regionens budget og regnskab, idet institutionens udgifter til renter og afdrag betragtes som huslejeudgift.

Ejerforholdet *Andre offentlige myndigheder* anvendes ved driftstilskud og takstbetaling til ordninger og institutioner i offentligt regi, men uden for regionen.

Ejerforholdet *Private leverandører af ikke-momsbelagte tjenesteydelser* anvendes ved køb hos private leverandører af ikke-momsbelagte tjenesteydelser, der er et alternativ til kommunale og regionale tilbud og institutioner, f.eks. på det sociale og sundhedsfaglige område. Ejerforholdskode 4 anvendes udelukkende for tjenesteydelser, der er optaget på positivlisten i bekendtgørelse om momsrefusionsordning for kommuner og regioner. Det gælder f.eks. køb af tjenesteydelser hos sociale opholdssteder uden driftsoverenskomst eller selvejende specialskoler uden driftsoverenskomst.

Omkostningssted

Kontonummerets 8., 9., 10. og 11. ciffer anvendes til opdeling af regionens omkostningssteder og er autoriseret i regnskabet.

I budgettet såvel som regnskab er omkostningssted autoriseret på funktion 1.10.01 Sygehuse og funktion 2.10.01 Sociale tilbud, specialundervisning og rådgivning på institutionsniveau.

Udgangspunktet er her, at udgifter og indtægter til, hvad der må anses for institutionens kerneydelse er omfattet af den autoriserede registrering på omkostningssted. Kerneydelsen defineres som den grundlæggende ydelse, der er forbundet med et pågældende funktionsområde, f.eks. ophold i en døgninstitution. Udgifter og indtægter, der er nødvendige for at sikre den almindelige produktion af kerneydelsen - f.eks. udgifter til administration på institutionen, inventar, vand, varme, strøm indvendig vedligeholdelse og rengøring - er ligeledes omfattet af den autoriserede registrering på omkostningssted.

Udgifter til lokaler i sig selv, dvs. husleje, og udgifter til udvendig vedligeholdelse skal også registreres på omkostningssted.

Omkostningssted på funktion 1.10.01 Sygehuse

Udgifter og indtægter på sygehusområdet registreres i regnskabet på omkostningssted i overensstemmelse med Sygehusvæsenets Organisationsregister, SOR, på lavest muligt relevant niveau. SOR er et klassifikationssystem, som drives af Sundhedsstyrelsen således, at klassifikationssystemets to øverste niveauer (ejer og sundhedsinstitution) alene vedligeholdes af Sundhedsstyrelsen, medens niveauer herunder vedligeholdes af regionerne. SOR afspejler de økonomiske ledelsesrelationer.

Registrering på lavest muligt relevant niveau betyder, at de udgiftstyper, der kan registreres på et givent niveau uden anvendelse af fordelingsnøgler, skal registreres på dette niveau. Det autoriserede stedniveau i regnskabet er således "flydende", således at forskellige forekomster af udgifter knyttes til det lavest mulige stedniveau. Som eksempel kan peges på, at udgifter til medicin i mange tilfælde kan registreres på afsnitsniveau uden anvendelse af fordelingsnøgler, mens sygehusledelsens udgifter og indtægter til administration kun kan registreres på højeste niveau i sygehusets organisation.

Dato: Juni 2018

Ikrafttrædelsesår: Regnskab 2018

I budgettet skal der registreres på sygehusniveau i overensstemmelse med SOR, hvilket vil sige en selvstændig organisatorisk enhed. Et sygehus kan udgøre en eller flere geografiske enheder afhængig af, hvordan sygehusvæsenet er organiseret.

Kvalitetsfondsinvesteringer på sygehusområdet

På funktion 1.10.01 Sygehuse, dranst 3 anlæg, samt på funktionerne 5.32.27, 5.55.78, 6.32.27 (gruppering 903-907), 6.51.53 og 6.55.78 er der både i budget og regnskab autoriseret omkostningssteder til 16 kvalitetsfondsprojekter:

Projekt	Omkostningssted
<u>Nyt Aalborg Universitetshospital</u>	3035
<u>Det nye Universitetshospital i Aarhus, DNU</u>	9000
<u>Regionshospitalet Viborg, RHV</u>	7699
<u>Det Nye hospital i Vest, DNV</u>	6599
<u>Nyt Universitets hospital i Odense - Nyt OUH, somatik</u>	1671
<u>Kolding Sygehus</u>	1672
<u>Sygehus Sønderjylland, Aabenraa</u>	1673
<u>Det nye Rigshospital</u>	1911
<u>Nyt Hospital Herlev</u>	1711
<u>Nyt Hospital Hvidovre</u>	1811
<u>Nyt Hospital Bispebjerg</u>	1211
<u>Nyt Hospital Nordsjælland</u>	2211
<u>Ny Retspsykiatri Sct. Hans</u>	5181
<u>Projekt Universitetshospital Køge</u>	8004
<u>Nyt psykiatrisygehus i Slagelse</u>	8002
<u>Slagelse Sygehus, fase 1, Akutmodtagelse</u>	8003

Dato: Juni 2013

Ikrafttrædelsesår: Regnskab 2013

2.4 Gruppering

Grupperingerne på kontonummerets *12-14. ciffer* anvendes til en yderligere opdeling af udgifterne og indtægterne inden for den enkelte funktion.

Kontoplanen indeholder en række *specifikke autoriserede grupperinger*. Disse grupperinger har kun relevans for en given funktion. Det drejer sig især om tilfælde, hvor de centrale myndigheder ønsker at kunne uddrage specifikke oplysninger af de regionale regnskaber. Som supplement er der autoriseret en *tværgående grupperingsstruktur*, som skal anvendes på alle funktioner, med mindre andet er anført. Det giver mulighed for at trække oplysninger om generelle udgifter og omkostninger, der vedrører den regionale serviceproduktion, og som går på tværs af funktioner.

Det skal bemærkes, at både de specifikke og tværgående autoriserede grupperinger er udtømmende. Det vil sige, at der ikke er mulighed for regionerne at anvende uautoriserede grupperinger.

Konteringsreglerne for de specifikke autoriserede grupperinger er beskrevet under de relevante funktioner, og konteringsreglerne for den tværgående grupperingsstruktur står beskrevet efter nedenstående oversigt over den tværgående grupperingsstruktur:

010 Personale
015 Servicejob
016 Løntilskud
017 Andet tilbud ved manglende overholdelse af kvote for løntilskudsstillinger
018 Jobpræmie til regionale arbejdsgivere
019 Fleksjobbonus til regionale arbejdsgivere
020 Kurser
030 Arbejdsskader

110 Materiale- og aktivitetsudgifter
310 Anskaffelser, inventar, apparatur
320 Drift og vedligeholdelse
410 Ejendomsudgifter
420 Forsyning

710 Tilskud og kontingenter
720 EU-tilskud
730 Interne overførsler
790 Andet

810 Betalinger - andre regioner
820 Betalinger - private sygehuse og institutioner
830 Betalinger - kommuner
840 Betalinger - staten

Konteringsreglerne for de specifikke autoriserede grupperinger i kontoplanen beskrives under de relevante funktioner i kapitel 4. Konteringsreglerne for den tværgående kontoplan under "dranst"-betegnelsen "drift" beskrives i det følgende. Herefter følger de generelle regler for grupperinger under "dranst"-betegnelserne: statsrefusion, anlæg, renter og finansforskydninger, finansiering, samt aktiver og passiver.

Drift

Regionerne skal anvende de specifikt autoriserede grupperinger på de enkelte funktioner samt den tværgående grupperingsstruktur. Det betyder, at anvendelsen af de autoriserede grupperinger er udtømmende for regionens udgifter og indtægter.

Dato: Juni 2013

Ikrafttrædelsesår: Regnskab 2013

De særligt autoriserede grupperinger under dranst 1 (drift), som ikke fremgår af den tværgående grupperingsstruktur, fremgår altid af den autoriserede kontoplan på de funktioner, hvor de forekommer.

Nedenfor er anført nærmere regler for konteringen på de autoriserede tværgående grupperinger

010 *Personale*

Her registreres alle udgifter og indtægter, der vedrører aflønning af personale. Det omfatter betaling for lønsystemer, fratrædelsesgodtgørelse, vikarbureauer, pensionsforsikringspræmier, jubilæumsgratiale, lægeerklæringer, BST, velfærdsforanstaltninger for personale, honorar til personale ikke ansat i regionen, afløserkorps, udlån af personale, lønrefusioner, tjenestekørsel, diæter - time/dagpenge, ansvarsforsikring, rejseforsikring, personalerelateret konsulentbistand, telefongodtgørelse og direkte udbetalt pension.

015 *Servicejob*

Her registreres regionernes udgifter/omkostninger vedrørende personer ansat i servicejob, jf. lov om ophævelse af lov om servicejob.

Det bemærkes, at servicejobordningen er ophørt, jf. Lov nr. 140 af 25. marts 2002, således at der ikke længere kan oprettes og/eller besættes nye servicejob efter den 1. april 2002, mens der fortsat kan udbetales tilskud til allerede oprettede og besatte servicejobs.

På funktionen konteres desuden aftaler om jobtræning og puljejob indgået før 1. juli 2003.

016 *Løntilskud*

Her registreres regionernes udgifter og indtægter til ansættelse af forsikrede ledige i jobs med løntilskud (tidligere jobtræning) i regionerne, jf. § 51, stk. 1 i Lov om en aktiv beskæftigelsesindsats. Løntilskuddet, som regionen modtager fra kommunen, registreres også her.

017 *Udgifter til andet tilbud ved manglende overholdelse af kvote for løntilskudsstillinger, jf. § 56 i lov om ansvaret for og styringen af den aktive beskæftigelsesindsats og § 2, stk. 4 i lov nr. 176 af 27. februar 2007*

Her registreres udgifter/omkostninger, som regionen pådrager sig i det tilfælde, at regionen ikke opfylder kvoten for løntilskudspladser og ikke rettidigt kan stille en løntilskudsplads til rådighed efter at være anmodet herom, jf. § 56 i lov om ansvaret for og styringen af den aktive beskæftigelsesindsats og § 2, stk. 4 i Lov nr. 176 af 27. februar 2007.

018 Jobpræmie til regionale arbejdsgivere

Her registreres indtægter fra jobpræmien til regionale arbejdsgivere, der ansætter ledige i akutjob i minimum 26 uger, jf. § 3 i lov om akutjob og jobpræmie til arbejdsgivere.

019 Fleksjobbonus til regionale arbejdsgivere

Her registreres indtægter fra fleksjobbonus til regionale arbejdsgivere, der ansætter personer i fleksjob med en ugentlig arbejdstid på 10 timer eller mindre i minimum 6 måneder, jf. § 1 i bekendtgørelse om fleksjobbonus.

Dato: 30. marts 2007

Ikrafttrædelsesår: Regnskab 2007

020 Kurser

Her registreres alle udgifter og indtægter, der vedrører uddannelse af personale udover sygehusvæsenets interne uddannelsessystem af læger og andet sundhedspersonale. Det kan være eksterne kurser, konferencer og seminarer. Det omfatter også udgifter til undervisningsmateriale, transport relateret til kurset, diæter og time/dagpenge relateret til kurset.

030 Arbejdsskader

Her registreres udgifter og indtægter forbundet med ansattes arbejdsskader.

110 Materiale- og aktivitetsudgifter

Her registreres udgifter og indtægter til vareforbrug og tjenesteydelser knyttet til den pågældende aktivitet, som ikke er dækket af de specifikke grupperinger 120-150 på hovedkonto 1. Det kunne eksempelvis være fødevarer, aviser, kontorartikler, telefon, konsulentbistand, revision, advokatudgifter, repræsentation, tryksager, rengøringsartikler mv.

310 Anskaffelser, inventar, apparatur

Her registreres udgifter og indtægter til hjælpemidler og reservedele, Maskiner /TA, Undersøgelsesapparatur, EDB-maskiner og programmer, Senge og sengeudstyr, Sterilisationsudstyr, Kommunikationsanlæg, Kunst/udsmykning, Behandlingsudstyr og reservedele, Kørende materiel, Kontormaskiner, Rengøringsmaskiner, Køkkenudstyr og -maskiner, Radio-TV-anlæg og salg af gammelt inventar.

320 Drift og vedligeholdelse

Her registreres udgifter og indtægter til drifts- og vedligeholdelsesudgifter i forbindelse med anskaffet IT-udstyr, inventar og materiel. Det kunne eksempelvis være benzinudgifter, reparationsudgifter, inventar- og tyveriforsikringer, licenser, og lignende.

410 Ejendomsudgifter og ejendomsvedligehold

Her registreres udgifter og indtægter til vagtselskaber, renholdelse, skadedyrsbekæmpelse, vedligeholdelse af have og vejanlæg, brandsikkerhed, forsikring relateret til ejendommen, vedligeholdelse af ejendommen, renovation, bortkørsel af affald, lejeindtægter, tekniske anlæg og installationer, køle- fryseanlæg, ventilationsanlæg, vedligeholdelse af tekniske anlæg og ejendomsskat.

420 Forsyning

På grupperingen registreres alle udgifter og indtægter til varme, vand, el og øvrige drivmidler.

710 Tilskud og kontingenter**720 EU tilskud****730 Interne overførsler**

Grupperingen anvendes i forbindelse med, at der både i budget og regnskab skal overføres andele af fælles formål, administration og renter fra hovedkonto 4 og 5 til hovedkonto 1-3.

790 Andet

Her registreres udgifter og indtægter, der ikke kan registreres på de øvrige grupperinger i den autoriserede grupperingsstruktur, f.eks. arv og donation.

Dato: 30. marts 2007

Ikrafttrædelsesår: Regnskab 2007

810 *Betalinger til og fra andre regioner*

820 *Betalinger til og fra private sygehuse, sociale institutioner og udenlandske statsborgere mv.*

830 *Betalinger til og fra kommuner*

840 *Betalinger til og fra staten*

Statsrefusion

Grupperingerne under dranst 2 (statsrefusion) er altid autoriserede enten i form af tværgående grupperinger eller særligt autoriserede grupperinger på den enkelte funktion.

De særligt autoriserede grupperinger under dranst 2 (statsrefusion), som ikke fremgår af den tværgående grupperingsstruktur, fremgår altid af den autoriserede kontoplan på de funktioner, hvor de forekommer.

Der er under dranst 2 autoriseret følgende *tværgående grupperinger*

<u>051</u>	<u>Servicejob</u>
<u>052</u>	<u>Berigtigelser angående servicejob</u>
<u>053</u>	<u>Løntilskud</u>
<u>054</u>	<u>Berigtigelser angående løntilskud</u>

Nedenfor er anført nærmere regler for konteringen på de autoriserede tværgående grupperinger

051 Servicejob

Ved ansættelse af personer i servicejob udbetaler staten et tilskud, jf. lov om op-hævelse af lov om servicejob. Der er under dranst 2 autoriseret tværgående gruppering 051 til registrering af det statslige tilskud til regionernes ansættelse af forsikrede ledige i servicejob.

052 Berigtigelser angående servicejob

Der er derudover på dranst 2 yderligere en autoriseret tværgående gruppering 052 Berigtigelser angående servicejob.

053 Løntilskud

Ved ansættelse af forsikrede ledige i et job med løntilskud i regionerne udbetaler staten et tilskud, jf. lov om en aktiv beskæftigelsesindsats. Der er under dranst 2 autoriseret tværgående gruppering 053 til registrering af det statslige tilskud til regionernes ansættelse af forsikrede ledige i jobs med løntilskud.

054 Berigtigelser angående løntilskud

Der er derudover på dranst 2 yderligere en autoriseret tværgående gruppering 054 Berigtigelser angående løntilskud.

Anlæg

For alle anlægskonti er der autoriseret følgende *generelle grupperinger*:

- 010 Anlægstilskud
- 020 Køb/salg af jord
- 030 Køb/salg af bygninger
- 040 Ejendomme
- 050 Anskaffelser, inventar, apparatur

Dato: December 2010

Ikrafttrædelsesår: Regnskab 2010

Til de enkelte grupperinger kan knyttes følgende korte beskrivelse:

010 Anlægstilskud

I udgiftskolonnen for denne gruppering registreres anlægstilskud til selvejende/private institutioner eller andre offentlige myndigheder. I indtægtskolonnen registreres tilskud fra andre offentlige myndigheder samt fra private til det pågældende anlæg.

020 Køb/salg af jord

Under denne gruppering registreres udgifter og indtægter i forbindelse med køb og salg af arealer og grunde. Hvor regionen i forvejen ejer de arealer eller grunde, der tages i anvendelse i forbindelse med anlægsarbejder, registreres værdien af de pågældende ejendomme *ikke* som anlægsudgift under de enkelte anlægsarbejder.

030 Køb/salg af bygninger

Grupperingen anvendes på tilsvarende måde som gruppering 020. Afgørende for, om der skal ske registrering på gruppering 020 eller 030 er, om jord eller bygninger udgør den økonomisk største andel.

040 Ejendomme

Grupperingen anvendes til registrering af anlægsudgifter vedrørende ejendomme. Ved køb og salg af ejendomme anvendes gruppering 020 eller 030.

050 Anskaffelser, inventar, apparatur

Under denne gruppering registreres anskaffelser, inventar og apparatur, som defineres som anlæg.

De ikke-autoriserede grupperingsnumre kan anvendes frit af den enkelte region.

Renter

Der er autoriseret grupperinger under dranst 4 (renter) på hovedkonto 5 Renter m.v. De autoriserede grupperinger fremgår af kontoplanen i kapitel 3.

Finansiering

Der er autoriseret grupperinger under dranst 7 (finansiering) på hovedkonto 1 Sundhed og hovedkonto 2 Social og specialundervisning.

Renteudgifter og -indtægter vedrørende investeringer i en moderne sygehusstruktur registreres på projektspecifikke grupperinger, der fastsættes af Økonomi- og Indenrigsministeriet. De projektspecifikke grupperinger anvendes på funktion 5.32.27 Deponerede beløb for lån m.v. og 5.55.78 Gæld vedr. kvalitetsfondsinvesteringer.

Aktiver og passiver

Der er autoriseret grupperinger under dranst 8 (aktiver) på hovedkonto 6 Balance. Det samme gælder dranst 9 (passiver), hvor der ligeledes findes autoriserede grupperinger på hovedkonto 6.

Investeringer i en moderne sygehusstruktur i perioden 2009-2018 forudsættes finansieret med tilskud fra kvalitetsfonden, regional egenfinansiering og låneadgang. Disse midler registreres i 2010 på en særskilt konto i et pengeinstitut, mens de fra 2011 deponeres på en særskilt konto i et pengeinstitut. Midlerne frigives i takt med at udgifterne, der følger af det endelige statslige tilsagn til det pågældende projekt, afholdes. Økonomi- og Indenrigsministeriet autoriserer i forbindelse med tilsagn til det pågældende projekt en gruppering til hensættelser og en gruppering til frigivelsen. Der anvendes projektspecifikke grupperinger, der fastsættes af Økonomi- og Indenrigsministeriet Økonomi- og Indenrigsministeriet, på følgende funktioner: 6.32.27, 6.51.53 og 6.55.78.

Dato: September 2012

Ikrafttrædelsesår: Regnskab 2012

2.5 Artsinddelingen

Den autoriserede artsinddeling

Kontonummerets to sidste cifre indeholder en opdeling af de regionale udgifter og indtægter m.v. efter hovedart - det 15. *ciffer*- og art - det 16 *ciffer*.

Der er i kontoplanen autoriseret i alt 9 hovedarter, der igen er opdelt på en række autoriserede arter.

Den *autoriserede artsinddeling* er følgende:

HOVEDARTER	ARTER
0 Beregnede omkostninger	0.0 Statuskonteringer
	0.1 Afskrivninger
	0.2 Lagerforskydninger
	0.3 Pensionshensættelse vedrørende tjenestemænd
	0.4 Forrentning
	0.5 Overførte omkostninger
	0.6 Øvrige beregnede omkostninger
	0.7 Feriepenge
	0.8 Beregnede og overførte indtægter
	0.9 Modregningskonto
1 Lønninger	
2 Varekøb	2.2 Fødevarer
	2.3 Brændsel og drivmidler
	<u>2.5 Køb af jord og bygninger (inkl. moms)</u>
	2.6 Køb af jord og bygninger (ekskl. moms)
	2.7 Anskaffelser
	2.9 Øvrige varekøb
4 Tjenesteydelser m.v.	4.0 Tjenesteydelser uden moms
	4.5 Entreprenør- og håndværkerydelser
	4.6 Betalinger til staten
	4.7 Betalinger til kommuner
	4.8 Betalinger til regioner
	4.9 Øvrige tjenesteydelser m.v.
5 Tilskud og overførsler	5.1 Tjenestemandspensioner m.v.
	5.2 Overførsler til personer
	5.9 Øvrige tilskud og overførsler
6 Finansudgifter	
7 Indtægter	7.1 Egne huslejeindtægter
	7.2 Salg af produkter og ydelser
	7.6 Betalinger fra staten
	7.7 Betalinger fra kommuner
	7.8 Betalinger fra regioner
	7.9 Øvrige indtægter
8 Finansindtægter	8.1 Finansindtægter
	8.5 Tilskud fra kommuner
	8.6 Statstilskud

Dato: September 2012

Ikrafttrædelsesår: Regnskab 2012

9 Interne udgifter og indtægter

- 9.1 Overførte lønninger
- 9.2 Overførte varekøb
- 9.4 Overførte tjenesteydelser
- 9.7 Interne indtægter

Formål og anvendelse

Med artsinddelingen sker der en specifikation af de regionale udgifter og indtægter m.v. efter deres *art* - løn, varekøb, tjenesteydelser etc. - og dermed efter karakteren af det *ressourceforbrug*, de indebærer.

En hovedbegrundelse for artsinddelingen er, at de centrale myndigheder har behov for at kunne opgøre det *ressourceforbrug*, som regionernes aktiviteter giver anledning til. Dels samlet - bl.a. til brug for opgørelsen af nationalregnskabet - og dels inden for de enkelte sektorer.

Artsinddelingen danner også grundlag for de centrale myndigheders opgørelse af pris- og lønudviklingen i den regionale sektor til brug for reguleringen af de generelle tilskud m.v.

Artsinddelingen tjener samtidig forskellige formål i den enkelte regions budget og regnskab.

Foruden at muliggøre vurderinger af udviklingen i den enkelte regions ressourceforbrug, anvendes artsinddelingen bl.a. ved indarbejdelsen af *skøn over pris- og lønudviklingen* i budgettet.

Endvidere foretages der gennem artsinddelingen en opdeling på momsbelagte og ikke-momsbelagte udgifter, som er nødvendige af hensyn til administration af *momsrefusionsordningen*. Det sker ved, at artsinddelingen indeholder en klar adskillelse mellem arter vedrørende udgifter *med* moms - nemlig art 2.2, 2.3, 2.5, 2.7, 2.9, art 4.5 og 4.9 - og de øvrige arter. De særlige forhold omkring registreringen i forbindelse med moms er omtalt i afsnit 2.6.

Endelig benyttes de autoriserede arter under hovedart 0 Beregnede omkostninger til registrering af beregnede omkostninger som eksempelvis afskrivninger. Registrering på hovedart 0 foretages med henblik på at kunne omkostningsregistrere i selve budget- og regnskabssystemet.

Regler for kontering på arterne

I *budgettet* skal der som minimum foretages en specifikation af udgifter og indtægter m.v. på de autoriserede *hovedarter*.

Derudover er der i *budgettet* autoriseret en specifikation på art 4.0, 4.5, 4.6, 4.7, 4.8, 4.9, art 5.1, 5.2, 5.9, art 7.1, 7.2, 7.6, 7.7, 7.8, 7.9 og 8.6.

Af hensyn til budgetteringen vedrørende den statslige momsrefusionsordning vil det endvidere være hensigtsmæssigt, at regionen budgetterer *de moms bærende udgiftsarter*, dvs. art 2.2, 2.3, 2.5, 2.7, 2.9, samt art 4.5 og 4.9. Der er imidlertid ikke noget krav om, at art 2.2, 2.3, 2.5, 2.7 og 2.9 skal fremgå af budgettet.

Dato: Maj 2010

Ikrafttrædelsesår: Regnskab 2010

I *regnskabet* skal udgifter og indtægter m.v. specificeres på de autoriserede *arter*. I det omfang, der i regionernes udgifts- og indtægtsbilag er indeholdt en specifikation, der omfatter flere arter, skal der som hovedregel foretages registrering på hver af disse. En undtagelse herfra er dog udgifter til anlæg, reparation og vedligeholdelse, der ikke udføres af regionens eget personale, herunder varekøb og anskaffelser i tilknytning hertil. Disse udgifter registreres samlet, under art 4.5 Entreprenør- og håndværksydelser.

De ikke benyttede numre i artsinddelingen kan anvendes frit af regionerne, såfremt der ønskes en yderligere specifikation. I så fald skal der imidlertid i indberetningerne til de centrale myndigheder, jf. kapitel 7, ske en opsummering til de autoriserede arter.

Anvendelsen af hovedart 9 til registrering af interne overførsler af udgifter og indtægter er *obligatorisk* i forbindelse med, at der både i budget og regnskab skal overføres andele af fælles formål, administration og renter fra hovedkonto 4 og 5 til hovedkonto 1-3. Herudover er det *frivilligt* for den enkelte region, jf. nærmere nedenfor. Ønsker regionen at benytte hovedart 9, *skal* dette imidlertid ske ved anvendelsen af de herunder autoriserede arter. Arterne under hovedart 9 må ikke benyttes til andre formål end de anførte.

Nedenfor er anført nærmere regler for konteringen på de enkelte hovedarter og arter.

HOVEDART 0 BEREGNEDE OMKOSTNINGER

Indførelsen af omkostningsprincipper i budget og regnskab indebærer, at der skal sondres mellem udgifter og omkostninger. Udgifter registreres enten på betalings- eller leveringstidspunktet, mens omkostninger registreres i takt med ressourceanvendelsen.

Hovedart 0 benyttes til registrering af beregnede omkostninger og indtægter som eksempelvis afskrivninger. Registrering på hovedart 0 foretages med henblik på at kunne omkostningsregistrere i budget- og regnskabssystemet samt indregne materielle aktiver mv. i balancen.

Fleere af arterne, bl.a. art 0.1 Afskrivninger og art 0.2 Lagerforskydninger, refererer til omkostninger, som beregnes i anlægskartoteket for materielle aktiver og herefter overføres til hovedart 0. Jævnfør endvidere beskrivelsen af materielle aktiver i kapitel 8 samt kapitel 9 om omkostninger.

Registreringen af de beregnede omkostninger foretages under arterne 0.1-0.7, mens beregnede indtægter registreres under art 0.8. Posterings under art 0.1-0.7 og 0.8 modposteres på art 0.9 Modregningskonto. Medtages hovedart 0 i budgettet eller regnskabet, fås et omkostningsbudget-/regnskab på hovedkonto 1-5. Undlades hovedart 0, fås et budget/regnskab baseret på udgiftsbaserede principper.

Beregnete omkostninger mv. er i artsopdelingen opdelt på 9 arter:

- 0.0 Statuskonteringer
- 0.1 Afskrivninger
- 0.2 Lagerforskydninger
- 0.3 Pensionshensættelser vedrørende tjenestemænd
- 0.4 Forrentning
- 0.5 Overførte omkostninger
- 0.6 Øvrige beregnede omkostninger
- 0.7 Feriepenge
- 0.8 Beregnede og overførte indtægter
- 0.9 Modregningskonto

Vedrørende forhold, der gælder for de enkelte arter, kan der peges på følgende:

Dato: 14. marts 2008

Ikrafttrædelsesår: Regnskab 2007

0.0 Statuskonteringer

I det udgiftsbaserede system udgiftsføres aktiver ved tilgang (og indtægtsføres ved afgang) som drifts- eller anlægsudgifter (-indtægter), mens status ikke påvirkes af tilgangen/afgangen. I det omkostningsbaserede system skal status derimod påvirkes ved tilgang/afgang af alle aktiver.

Beløbsmæssigt er det kun aktiver med en værdi på over 100.000 kr., som det er obligatorisk at indregne i status. Dette svarer til de aktiver, som regionen skal optage i anlægskartoteket, jf. kap. 8.

Optagelsen af anskaffelsesudgiften sker ved, at denne "omkonteres" til de relevante statuskonti via hovedkonto 6 og anvendelse af art 0.0. Ved "omkonteringen" til balancen anvendes samme dranst-værdi som ved bogføringen af anskaffelsesudgiften.

Der skal etableres forretningsgange, der sikrer, at registreringen af anskaffelser i anlægskartoteket også indregnes i status, således at der altid er overensstemmelse mellem til- og afgang i anlægskartoteket og bevægelserne på hovedkonto 6.

Eksempel:

Eksemplet viser "omkonteringen" af anskaffelsesudgiften til balancen ved køb af en grund til 2 mio. kr. Grunden skal i dette eksempel anvendes til opførelse af en tilbygning til en institution.

	Investering x-institution 2.01.3.sted.10.26	Kassen 601.5.zzzz.zz.zz
1) Købesum	2.000	2.000
	Investering x-institution 2.01.3.sted.10.00	Grunde og bygninger 681.5.xxxx.03.00
2) "Omkontering" til status via art 0	2.000	2.000

0.1 Afskrivninger

Aktiver, der indgår i produktionen/udførelsen af produkter/ydelser, vil med tiden typisk blive forbrugt. Som et led i opgørelsen af omkostninger registreres et sådant forbrug i form af beregnede afskrivninger på bygninger, inventar, materiel m.v. Disse afskrivninger registreres under art 0.1 Afskrivninger.

Anvendelsen af art 0.1 Afskrivninger er obligatorisk. Afskrivninger registreres på stedniveau, hvor dette er autoriseret i kontoplanen. På øvrige områder registreres afskrivninger på funktionsniveau.

0.2 Lagerforskydninger

I forbindelse med opgørelsen af omkostninger er der behov for at foretage en periodisering af udgifterne. Der kan således være tale om omkostninger til vareforbrug, som ikke

Dato: Juli 2008

Ikrafttrædelsesår: Budget 2009

er udgiftsregistreret i det år, hvor forbruget finder sted, fordi der forbruges fra lager. Omvendt vil registrerede udgifter til varekøb ikke skulle medregnes i omkostningsregnskabet, i det omfang der alene er tale om lageropbygning. Registreringen af sådanne forskydninger vedrørende henholdsvis forbrug fra eller opbygning af lager sker ved at registrere forskydningerne under art 0.2 Lagerforskydninger.

0.3 Pensionshensættelser vedrørende tjenestemænd

Art 0.3 anvendes til at omkostningsregistrere ændringer i regionens pensionsforpligtelse vedrørende tjenestemænd. Omkostningsregistreringen skal ske årligt på samme niveau som afskrivninger, jf. ovenfor under art 0.1.

Betaling af forsikringspræmier registreres ved brug af hovedart 1.

0.4 Forrentning

I en given aktivitet vil der typisk være bundet en vis kapital. Ved omkostningsberegning kan der derfor være behov for at indregne en forrentning af den kapital, der er investeret i tilknytning til den omhandlede aktivitet. Forrentning kan f.eks. beregnes i forbindelse med interne lån, der ydes til investeringer. Der anvendes ikke intern forrentning i forhold til social- og specialundervisningsområdet, da der i stedet er krav om forrentning med markedsrenten af det likviditetsmæssige mellemværende i forhold til regionen. Registreringen sker på art 0.4 Forrentning.

0.5 Overførte omkostninger

Der kan forekomme beregnede omkostninger, som kan være relevante i de enkelte omkostningsberegninger. Som eksempel kan nævnes indirekte omkostninger, der er forbundet med regional levering af tilbud til voksne handicappede, f.eks. andel af fællesomkostninger til ledelse, administration, husleje mv. Disse registreres under art 0.5 Overførte omkostninger.

0.6 Øvrige beregnede omkostninger

Art 0.6 anvendes til at registrere omkostninger, der ikke kan registreres ved anvendelse af art 0.1-0.4.

0.7 Feriepenge

Art 0.7 anvendes til at registrere omkostninger til feriepenge.

0.8 Beregnede og overførte indtægter

Under art 0.8 registreres beregnede og overførte indtægter, der ikke skal øve indflydelse på regionens regnskaber.

0.9 Modregningskonto

Under art 0.9 modposteres registreringer foretaget under art 0.1-0.8, dvs. registreringen på art 0.9 foregår med modsat fortegn af registreringen på art 0.1-0.8. Modregningskontoen er en teknisk konto, der sikrer, at kun poster med finansiell betydning kan øve indflydelse på regionens samlede udgiftsregnskab. Det er således modregningskontoens funktion at neutralisere de nye posteringer i forhold til udgiftsregnskabet. Modregningskontoen føres på hovedkonto 6.

HOVEDART 1 LØNNINGER

På hovedart 1 Lønninger registreres regionens lønudgifter, herunder lønbidrag af enhver art.

Godtgørelse af ansattes udgifter i forbindelse med tjenesten, dvs. udgifter til repræsentation, rejser, brug af eget motorkøretøj og lignende, registreres ikke under hovedart 1

Dato: 28. februar 2007

Ikrafttrædelsesår: Budget 2007

Lønninger, men under hovedart 4 Tjenesteydelser m.v. Det samme gælder vederlag til sagkyndige og specialister i liberale erhverv samt vederlag og lignende til medlemmer af kommissioner, råd og nævn, hvor medlemmerne hverken er regionalt ansatte eller medlemmer af regionsrådet.

I visse tilfælde kan det være vanskeligt at sondre mellem lønninger og tjenesteydelser. Det vil her være afgørende, om den pågældende person er regionalt ansat. Udbetalinger til personer, der ikke er ansat i regionen, registreres ikke som lønninger, men under hovedart 4 Tjenesteydelser m.v.

Regionrådsmedlemmer betragtes i denne forbindelse som regionalt ansatte. Skattepligtige mødediæter, vederlag og honorarer til regionrådsmedlemmer registreres på hovedart 1 Lønninger, mens ikke-skattepligtige diæter og lignende til disse personer registreres på hovedart 4 Tjenesteydelser m.v.

Pensionsforsikringspræmier skal registreres på hovedart 1, mens direkte udbetalt pension, ventepenge, rådighedsløn og understøttelse registreres på hovedart 5 Tilskud og overførsler.

Bonus og lignende vedrørende pensionsforsikringspræmier samt refusion af dagpenge vedrørende regionalt ansatte skal krediteres som udgift under hovedart 1 Lønninger.

Det bemærkes, at lønudgiften til personer i regionale fleksjob og skånejob registreres på art 1 under de regionale institutioner, hvor de er ansat. På de samme funktioner krediteres endvidere løntilskuddet på art 1.

Under hovedart 1 findes ingen autoriserede arter. Som eksempler på kontering under hovedart 1 kan anføres:

1 Lønninger

- Arbejdsgivernes elevrefusion (AER)
- Arbejdsmarkedets Erhvervssygdomssikring (AES)
- Arbejdsmarkedetsuddannelsesfonden
- ATP
- Beklædningsgodtgørelse (skattepligt)
- Direkte udbetalt løn
- Døgnplejeløn
- Feriegodtgørelse
- Fond til uddannelse af tillidsmænd
- Godtgørelse fra dagpengefond vedr. løn under barsel
- Godtgørelse fra dagpengefond vedr. sygdom over 5. uge
- Kursusgodtgørelse fra arbejdsløshedskasser
- Lønmodtagernes garantifond
- Mødediæter, honorarer og vederlag til medlemmer af regionsrådet (skattepligtige)
- Overtidsgodtgørelse
- Pensionsforsikringspræmier
- Løntilskud til personer i fleks- og skånejob
- Tabt arbejdsfortjeneste, godtgørelse for skattepligtige.

Dato: September 2012

Ikrafttrædelsesår: Regnskab 2012

HOVEDART 2 VAREKØB

Under hovedart 2 Varekøb registreres regionens udgifter til momsbelagte varekøb samt udgifter til køb af jord og nye bygninger. Endvidere registreres udgifter til køb af bygninger, der ikke er nye og momsbelagte.

Varekøb er i artsinddelingen opdelt på 5 arter:

- 2.2 Fødevarer
- 2.3 Brændsel og drivmidler
- 2.5 Køb af jord og bygninger (inkl. moms)
- 2.6 Køb af jord og bygninger (ekskl. moms)
- 2.7 Anskaffelser
- 2.9 Øvrige varekøb

Som eksempler på kontering på de enkelte arter under hovedart 2 kan anføres:

2.2 Fødevarer

- Brød
- Dybfrostvarer
- Kaffe, te og kakao
- Kartoffler, grøntsager og frugt
- Kolonialvarer
- Konservesvarer
- Kød, fjerkræ og fisk
- Mejeriprodukter
- Øl, vand og andre drikkevarer

2.3 Brændsel og drivmidler

- Benzin
- Dieselolie
- Elektricitet
- Fast brændsel (kul, koks)
- Fjernvarme
- Flydende brændsel (olie)
- Forsyningsvirksomheders køb af energi med henblik på videresalg
- Gas
- Petroleum

2.5 Køb af jord og nye bygninger (inkl.moms)

- Køb af nye bygninger med tilhørende jord
- Køb af byggegrunde

2.6 Køb af jord og bygninger (ekskl. moms)

- Køb af bygninger med tilhørende jordarealer, der ikke er afgiftspligtige

2.7 Anskaffelser

Her registreres større og bekostelige indkøb af genstande med levetid på over 1 år (eksklusiv køb af jord og bygninger), f.eks.:

- Maskiner
- Motorkøretøjer og andet kørende materiel
- Tekniske anlæg og installationer, f.eks. elevatorer, forbrændingsanlæg, kedelanlæg, køleanlæg, sanitære anlæg, varme- og ventilationsanlæg, større apparaturer såsom f.eks. røntgenanlæg, scannere o. lign.

2.9 Øvrige varekøb

- Byggematerialer, f.eks. betonelementer, mursten, cement, grus og tømmer
- Kontorartikler, f.eks. papir og tryksager

Dato: 19. juli 2006

Ikrafttrædelsesår: Budget 2007

- Lægelige artikler, f.eks. apparatur og instrumenter, behandlingsapparater, laboratorieudstyr, forbindsstoffer, medicin, proteser, røntgenartikler, tand-plejeartikler og transfusionsmateriale
- Rengøringsartikler, f.eks. affaldsposer, vaske- og opvaskemidler, toiletartikler og desinfektionsmidler
- Inventar, f.eks. armaturer, tæpper, møbler, senge og service
- Undervisningsmidler, f.eks. bøger, film, bånd, samlinger, håndgerningsmaterialer, skriveredskaber, sløjdmaterialer og varer til skolekøkken

HOVEDART 4 TJENESTEYDELSER M.V.

På hovedart 4 Tjenesteydelser m.v. registreres udgifter vedrørende køb af tjenesteydelser, der leveres af fremmede.

Hovedart 4 omfatter altså kun tjenesteydelser, der direkte leveres fra omverdenen. Ydelser og præstationer, der leveres af regionens egne institutioner eller afdelinger, registreres ikke under hovedart 4, jf. nærmere om registreringen af interne udgifter under omtalen af hovedart 9 Interne udgifter og indtægter nedenfor. De enkelte aktivitetsområders faktiske andele af regionens almindelige administrationsudgifter på hovedkonto 4 registreres ligeledes ved brug af hovedart 9.

Køb af varer og tjenesteydelser hos en anden offentlig myndighed (dvs. staten, kommuner eller andre regioner), der på det pågældende aktivitetsområde er *momsregistreret*, og altså afregner leverancer incl. moms, registreres på de moms bærende udgiftsarter og altså *ikke* på art 4.6-4.8.

Bortset fra køb af momsplichtige varer og tjenesteydelser hos en anden offentlig myndighed gælder, at køb hos staten, kommuner eller andre regioner registreres på art 4.6-4.8.

Med hensyn til sondringen mellem hovedart 4 Tjenesteydelser m.v., og hovedart 1 Lønninger henvises til bemærkningerne til hovedart 1.

På art 4.0 Tjenesteydelser uden moms registreres de tjenesteydelser, som ikke er momsbelagte. Hertil kommer, at der på art 4.0 skal konteres visse udgifter, som ikke er egentlige tjenesteydelser, men mere har karakter af varekøb og anskaffelser, som imidlertid ikke er belagt med moms (f.eks. avisabonnementer og køb af visse kunstgenstande).

På art 4.9 Øvrige tjenesteydelser m.v., må kun konteres momsbelagte ydelser.

Betalinger mellem *regioner* registreres under art 4.8 (henholdsvis 7.8).

Betalinger mellem kommuner og regioner registreres under art 4.7 (henholdsvis 7.7).

Tjenesteydelser er i artsinddelingen opdelt på 6 arter:

- 4.0 Tjenesteydelser uden moms
- 4.5 Entreprenør- og håndværkerydelser
- 4.6 Betalinger til staten
- 4.7 Betalinger til kommuner
- 4.8 Betalinger til regioner
- 4.9 Øvrige tjenesteydelser m.v.

Dato: 19. juli 2006

Ikrafttrædelsesår: Budget 2007

Som eksempler på kontering på de enkelte arter under hovedart 4 kan anføres:

4.0 Tjenesteydelser uden moms

- Visse administrative tjenesteydelser, f.eks. kontingenter til regionale sammenslutninger, ikke-skattepligtige diæter til regionrådsmedlemmer, porto, visse aviser og blade
- Skatter, visse afgifter og forsikringer, f.eks. ejendomsskatter, vægtafgift, bygningsforsikringer, brandforsikringer og grundejerforsikringer
- Sundhedsmæssige tjenesteydelser, f.eks. almen læge- og sygeplejemæssig bistand, betaling til private sygehuse, betaling for forskellige undersøgelser
- Visse transportudgifter, f.eks. befordringsgodtgørelse, patientbefordring samt ikke-momsbelagte udgifter til bustransport
- Varekøb og anskaffelser, der ikke er momsbelagte, herunder f.eks. andel af varmeudgifter opkrævet af ikke-momsregistrerede boligforeninger og lignende.
- Betaling vedr. humandiagnostiske analyser.

4.5 Entreprenør- og håndværkerydelser

- Samtlige udgifter til anlæg, reparation og vedligeholdelse, som ikke udføres af regionens eget personale

4.6 Betalinger til staten

4.7 og 4.8 Betalinger til kommuner henholdsvis regioner

- Ambulante undersøgelser og behandlinger på sygehuse i andre regioner
- Indlæggelser til specialbehandling på sygehuse i andre regioner
- Undersøgelser

4.9 Øvrige tjenesteydelser

- Visse administrative tjenesteydelser, f.eks. annoncer og it-udgifter samt vederlag til sagkyndige m.v.
- Fragt
- Revision og telefon m.v.
- Sanitære tjenesteydelser, f.eks. rengøring, bortkørsel og forbrænding af affald, skorstensfejning, slamsugning, vask og rensning samt vinduespolering
- Udgifter til vand

HOVEDART 5 TILSKUD OG OVERFØRSLER

På hovedart 5 Tilskud og overførsler registreres som hovedregel udgifter, der ikke direkte modsvares af præstationer hos tilskudsmodtageren. Herudover registreres udgifter i forbindelse med sygesikring på hovedart 5.

Direkte udbetalte pensioner skal registreres på funktion 4.40.31.

Tilskud og overførsler er i artsinddelingen opdelt på 3 arter:

- 5.1 Tjenestemandspensioner m.v.
- 5.2 Overførsler til personer
- 5.9 Øvrige tilskud og overførsler

Som eksempler på kontering på de enkelte arter under hovedart 5 kan anføres:

Dato: Juli 2008

Ikrafttrædelsesår: Budget 2009

5.1 Tjenestemandspensioner m.v.

- Direkte udbetalte pensioner og understøttelser (men ikke præmier til ansattes pensionsforsikringsordninger, idet pensionsforsikringspræmier registreres under hovedart 1)
- Pensionsoverførsler ved overgang mellem stat og regioner eller mellem to regioner (betalende region: debet, modtagende region: kredit)
- Pensionsudbetalinger, der tilfalder regionen (kredit)
- Ventepenge og rådighedsløn

5.2 Overførsler til personer

- Erstatninger
- Kostgodtgørelse til beboere på institutioner m.v.
- Udgifter til sygesikring

5.9 Øvrige tilskud og overførsler

- Tilskud til foreninger og institutioner
- Tilskud til personaleklubber
- Tilskud til trafikselskaber

HOVEDART 6 FINANSUDGIFTER

På hovedart 6 Finansudgifter, registreres de udgifter, som føres på hovedkonto 5. Uden for denne hovedkonto anvendes hovedart 6 kun i forbindelse med forrentning af regionens likviditetsmæssige udlæg vedrørende social- og specialundervisningsområdet. Under hovedart 6 findes ingen autoriserede arter.

Som eksempler på kontering under hovedart 6 kan anføres:

6 Finansudgifter

- Kurstab
- Renteudgifter

HOVEDART 7 INDTÆGTER

På hovedart 7 Indtægter registreres indtægter ved salg af produkter og ydelser til stat, kommuner, andre regioner samt private. Til disse indtægter hører takstmæssige betalinger for kommuners benyttelse af institutioner i regionen. Under hovedart 7 registreres ligeledes indtægter ved salg af fast ejendom samt indtægter ved udlejning af faciliteter tilhørende regionen.

Det bemærkes, at statsrefusioner, grund- og udviklingsbidrag fra kommunerne samt bloktilskud fra staten registreres under hovedart 8 Finansindtægter.

Indtægter er i artsinddelingen opdelt på 6 arter:

- 7.1 Egne huslejeindtægter**
- 7.2 Salg af produkter og ydelser**
- 7.6 Betalinger fra staten**
- 7.7 Betalinger fra kommuner**
- 7.8 Betalinger fra regioner**
- 7.9 Øvrige indtægter**

Betaling mellem *regioner* registreres under art 7.8 (henholdsvis 4.8).

Dato: 19. juli 2006

Ikrafttrædelsesår: Budget 2007

Betalinger mellem kommuner og *regioner* registreres under art 7.7 (henholdsvis 4.7). Som eksempler på kontering på de enkelte arter under hovedart 7 kan anføres:

7.1 *Egne huslejeindtægter*

- Kontraktmæssigt fastsatte huslejebetalinger for ejendomme regionen selv ejer samt varmebidrag i forbindelse hermed, hvis varmeudgifterne indgår i momsrefusionsordningen
- Overenskomstmæssig lejebetaling for personaleboliger (lægeboliger, lærerboliger mv.) regionen selv ejer samt varmebidrag i forbindelse hermed, hvis varmeudgifterne indgår i momsrefusionsordningen.

På art 7.1 Egne huslejeindtægter registreres alle lejebetalinger, varmebidrag mv. vedrørende egne ejendomme såvel til beboelse som andre formål.

Herved er anvendt det kriterium, som ligger bag tilbagebetalingsordningen i momsrefusionsordningen, jf. afsnit 2.6.2. Er der tale om en sammensat ydelse - altså en ydelse, som udover husleje, varmebidrag m.v. vedrørende egne ejendomme indeholder andre elementer - må der ske en opdeling på art 7.1 og art 7.2 eller 7.9 af de relevante dele af ydelsen, hvis dette er muligt. Ellers registreres indtægten på art 7.1. For boliger i regionens egne ejendomme, skal hele lejeindtægten, varmebidrag m.v. (såvel beboernes egenbetaling som det offentlige tilskud) registreres på art 7.1.

Huslejeindtægter, som indgår i et momsregistreret regnskab, skal registreres på art 7.9.

Beboeres betaling for husleje på institutioner for ældre og voksne handicappede skal registreres på art 7.2.

Det understreges, at lejebetalinger, varmebidrag m.v. vedrørende egne ejendomme fra staten, kommuner eller andre regioner skal registreres på art 7.1 (eller art 7.9, hvis der er tale om indtægter, som indgår i et momsregistreret regnskab) og altså *ikke* på arterne 7.6-7.8.

7.2 *Salg af produkter og ydelser*

- Ambulante undersøgelser og behandlinger for selvbetalende patienter
- Andre pleje- og behandlingsmæssige ydelser
- Arbejder udført for private
- Beboeres betaling for husleje og servicepakke på institutioner for ældre og voksne handicappede
- Benyttelse af beskyttede boliger
- Forældrebetaling til daginstitutioner m.v.
- Kantinesalg til patienter, besøgende og personale
- Kur og pleje til indlagte selvbetalende patienter
- Salg af apparatur og instrumenter m.v.
- Salg af bøger m.v.
- Salg af inventar
- Salg af kostportioner og madaffald
- Salg af maskiner og transportmidler
- Salg af tekniske anlæg og installationer
- Salg af varer
- Undersøgelser og behandlinger for forsikringselskaber

7.6 *Betalinger fra staten*

- Ambulante undersøgelser og behandlinger
- Indlagte militærpatienter
- Udførte tjenesteydelser

Dato: Juni 2018

Ikrafttrædelsesår: Regnskab 2018

7.7 og 7.8 Betalinger fra kommuner henholdsvis regioner

- Tilbud på social- og specialundervisningsområdet
- Ambulante undersøgelser og behandlinger
- Patienter til specialbehandling

7.9 Øvrige indtægter

- Afgifter og gebyrer
- Erstatning fra forsikringsselskaber
- Lejebetaling for grunde og arealer
- Lejebetaling for inventar
- Kontraktmæssigt fastsatte huslejebetalinger for ejendomme regionen lejer samt varmebidrag i forbindelse hermed
- Overenskomstmæssig lejebetaling for personaleboliger (lægeboliger, lærerboliger m.v.) regionen lejer samt varmebidrag i forbindelse hermed
- Salg af jord og bygninger

HOVEDART 8 FINANSINDTÆGTER

På hovedart 8 Finansindtægter registreres de indtægter, som føres på hovedkonto 5. Uden for disse hovedkonti anvendes hovedart 8 i forbindelse med statsrefusioner samt ved statslige tilskud på hovedkonto 1-4.

Hovedart 8 er opdelt på 3 arter:

8.1 Finansindtægter**8.5 Tilskud fra kommuner****8.6 Statstilskud**

Ved tilbagebetalinger/efterreguleringer af tilskud fra kommuner og statstilskud benyttes debetpostering på henholdsvis art 8.5 og art 8.6.

Som eksempler på kontering under hovedart 8 kan anføres:

8.1 Finansindtægter

- Kursgevinster
- Renteindtægter
- Tilskud fra EU

8.5 Tilskud fra kommuner

- Udviklingsbidrag
- Kommunalt aktivitetsafhængigt bidrag på sundhedsområdet

8.6 Statstilskud

- Generelle tilskud
- Statsrefusioner
- Tilbagebetalinger/efterreguleringer af statstilskud
- Aktivitetsbestemte tilskud fra staten på sundhedsområdet

Det bemærkes, at betalinger fra staten, der modsvarer en ydelse, fortsat skal registreres på art 7.6 Betalinger fra staten.

Dato: 8. juni 2007

Ikrafttrædelsesår: Budget 2007

HOVEDART 9 INTERNE UDGIFTER OG INDTÆGTER

Registrering af udgifter og indtægter i forbindelse med interne afregninger mellem forskellige funktioner og omkostningssteder i regionen kan foretages på 2 måder i budget- og regnskabssystemet. Enten ved hjælp af plus-/minusposter eller ved anvendelse af de interne arter på hovedart 9.

Den enkelte region træffer selv afgørelse om, hvilken registreringsform, den ønsker at anvende. Uanset registreringsform bør de interne afregninger så vidt muligt afspejle konstaterbare overførsler.

Ved *plus/minus-posteringer* registreres afregningen positivt på "køberinstitutionen" og negativt på "sælgerinstitutionen". For at artsinddelingen fortsat kan udvise den korrekte fordeling af udgifter og indtægter på de enkelte arter, *skal plus/minus-posteringer ske på samme art.*

Momsrefusion hjemtages ved registrering på "køberinstitutionen". Det skal endvidere understreges, at der som udgangspunkt skal ske registrering på de eksterne arter ved afregning af momsbelagte ydelser mellem konti vedrørende momsregistreret virksomhed og konti vedrørende momsrefusionsordningen. Dette skyldes bl.a., at opgørelsen af moms i momsrefusionsordningen sker på grundlag af registreringen på de eksterne arter.

Vælger regionen at registrere interne afregninger under *hovedart 9*, skal dette ske ved anvendelse af de herunder autoriserede arter.

For at undgå en kunstig forøgelse af regionens udgifter og indtægter i forbindelse med overførslerne betragtes hovedart 9 altid som en udgiftsart. Dette indebærer, at interne indtægter (art 9.7) på såvel budgettet som regnskabet skal registreres som negative udgifter.

Interne udgifter og indtægter er i artsinddelingen opdelt på 4 arter:

- 9.1 Overførte lønninger
- 9.2 Overførte varekøb
- 9.4 Overførte tjenesteydelser
- 9.7 Interne indtægter

I forbindelse med, at der både i budget og regnskab skal overføres andele af fælles formål, administration og renter fra hovedkonto 4 og 5 til hovedkonto 1-3, er det obligatorisk at anvende *hovedart 9* til registrering af de interne overførsler. I denne situation må der ikke anvendes plus/minus-posteringer.

Dato: Juni 2018

Ikrafttrædelsesår: Regnskab 2018

2.6 Moms

Det er hovedreglen i det regionale budget- og regnskabssystem, at udgifter og indtægter på såvel drifts- som anlægskonto skal registreres eksklusivt moms i de regionale budgetter og regnskaber.

Fra denne hovedregel findes enkelte specifikke undtagelser, som er nærmere omtalt i afsnit 2.6.2 Købsmoms.

Der sondres i det regionale budget- og regnskabssystem mellem to former for moms

- *Registreret moms*, dvs. moms der afregnes med SKAT i forbindelse med momsregistreret virksomhed i regionen
- *Købsmoms*, dvs. moms der indgår i den regionale momsrefusionsordning

Konteringsreglerne er forskellige for de to former for moms. Reglerne er gennemgået i de følgende afsnit.

2.6.1 REGISTRERET MOMS

Registreret moms bruges her som betegnelse for den afregning af moms med SKAT, som finder sted i forbindelse med momsregistreret virksomhed i regionerne.

Det lovmæssige grundlag for denne afregning findes i [bekendtgørelse af lov om merværdiafgift \(momsloven\)](#). Reglerne omfatter de regionale institutioners afsætning af varer eller afgiftspligtige ydelser til private, staten eller andre regioner

Såvel beløbene for indgående og udgående moms som afregningen af moms med SKAT skal i de regionale budgetter og regnskaber registreres på funktion 6.52.59 Mellemløbskonto.

Der oprettes en konto for hver enkelt momsregistrering.

Kontoen skal være specificeret således:

- xx Indgående moms
- xx Udgående moms
- xx Afregning af moms

Afregningen skal ske særskilt for hver momsregistrering.

Ved køb af goder, der både benyttes i forbindelse med momsregistreret virksomhed og til andre formål, foretages en fordeling af momsbeløbet ved købet. Den del, der vedrører den momsregistrerede virksomhed, registreres som indgående moms i virksomhedens momsregnskab. Den anden del af momsbeløbet anmeldes til refusion via momsrefusionsordningen, jf. afsnit 2.6.2. Reglerne for fordeling af momsbeløb findes i Skatteministeriets lovbekendtgørelse om merværdiafgift (momsloven).

2.6.2 KØBSMOMS

Købsmoms anvendes her som betegnelse for den moms, som regionerne betaler ved køb af varer og tjenesteydelser, der *ikke* indgår i en momsregistreret virksomhed i regionerne.

Dato: Juni 2018

Ikrafttrædelsesår: Regnskab 2018

I henhold til lov om konkurrencemæssig ligestilling mellem kommuners og regioners egenproduktion og køb af ydelser hos eksterne leverandører i relation til udgifter til merværdiafgift m.v. får regionerne som hovedregel udgifter til købsmoms refunderet gennem en refusionsordning.

Formålet med denne refusionsordning er at tilstræbe lige konkurrencevilkår mellem det private erhvervsliv og regionernes fremstilling af ydelser til eget brug. Refusionen af købsmoms betyder nemlig, at den enkelte region i valget mellem at udføre opgaver i eget regi eller ved fremmede tjenesteydelser kan se bort fra købsmomsen.

Nedenfor er nærmere redegjort for konteringsreglerne i forbindelse med købsmoms. Der skal herudover henvises til bestemmelserne i ovennævnte lov samt i Økonomi- og Indenrigsministeriets bekendtgørelse om den kommunale og regionale momsrefusionsordning.

Kontering af købsmoms

Købsmoms og refusion heraf registreres i de regionale budgetter og regnskaber på funktion 5.80.95 Refusion af købsmoms. Under funktionen er autoriseret to grupperinger:

- 002 Refusion af købsmoms
- 003 Udgifter til købsmoms

Registreringen på grupperingerne skal i alle tilfælde ske ved anvendelse af hovedart 6 Finansudgifter.

Refusion af købsmoms samt refusion af tilskud i medfør af momsrefusionsordningens positivliste budgetteres og regnskabsføres på gruppering 002. Da hovedart 6 Finansudgifter anvendes ved registreringen, skal denne ske i form af en negativ udgiftspostering.

Udgifter til købsmoms og indirekte udgifter til købsmoms, jf. momsrefusionsordningens positivliste, budgetteres og regnskabsføres på gruppering 003. Endvidere budgetteres og regnskabsføres på gruppering 003 tilbagebetaling af momsrefusion i forbindelse med indtægtsdækket driftsvirksomhed (huslejeindtægter), købsmoms af anlægsudgifter ved salg af anlæg, samt tilbagebetaling af 17,5 pct. af tilskud fra fonde, private foreninger og institutioner m.v. Reglerne er omtalt nedenfor.

Refusion af købsmoms

De momsbeløb, der refunderes gennem refusionsordningen, omfatter afholdte momsudgifter på hovedkonto 1-4, bortset fra registreret moms, jf. afsnit 2.6.1.

Fra denne hovedregel er der *følgende specifikke undtagelser*:

- Momsudgifter vedrørende drifts- og anlægsudgifter på funktion 3.10.01 Tilskud til trafikselskaber og funktion 2.10.30 Almene ældreboliger.
- Momsudgifter vedrørende anlægsudgifter for selvejende eller private institutioner på hovedkonto 2, såfremt institutionen har lejet sig ind eller vil leje sig ind i lokaler, der ejes eller opføres af andre end institutionen, eller hvis der ikke er indgået overenskomst med regionen inden anlægsarbejdets igangsætning

Dato: September 2012

Ikrafttrædelsesår: Regnskab 2012

- Momsudgifter vedrørende tilsvarende anlægsudgifter for selvejende eller private institutioner på funktion 1.10.01 Sygehuse og 2.10.01 Sociale tilbud, specialundervisning og rådgivning, i det omfang disse efter konteringsreglerne skal optages i regionernes budgetter og regnskaber

De nævnte momsudgifter kan *ikke* anmeldes til refusion. Som følge heraf skal der i disse tilfælde som *undtagelser fra hovedreglen* ske registrering af udgifterne *inklusive moms* i regionernes budgetter og regnskaber.

De moms bærende arter

Administrationen af momsrefusionsordningen er tilrettelagt således, at regionerne månedligt indberetter afholdte udgifter til købsmoms til Økonomi- og Indenrigsministeriet med henblik på refusion.

For at sikre en ensartet og entydig bestemmelse af de udgifter til købsmoms, som indgår i refusionsordningen, er artsinddelingen opbygget således, at der kun på nogle bestemte arter registreres udgifter med købsmoms.

Det drejer sig om:

- Art 2.2 Fødevarer
- Art 2.3 Brændsel og drivmidler
- Art 2.5 Køb af jord og bygninger (inkl. moms)
- Art 2.7 Anskaffelser
- Art 2.9 Øvrige varekøb
- Art 4.5 Entreprenør- og håndværkerydelser
- Art 4.9 Øvrige tjenesteydelser m.v.

Denne opdeling af arterne indebærer, at der på art 4.9 Øvrige tjenesteydelser m.v. *kun* må konteres momsbelagte ydelser.

Tjenesteydelser, som ikke er momsbelagte, skal derimod konteres på art 4.0 Tjenesteydelser uden moms. Det afgørende for kontering på art 4.0 er altså, at der er tale om ikke-momsbelagte tjenesteydelser. Hvorvidt art 4.0 eller art 4.9 skal anvendes i forbindelse med registreringen af godtgørelser (telefongodtgørelse, hotelgodtgørelse osv.), beror på, om godtgørelsen ydes efter regning, hvor der i beløbet indgår momsudgifter.

På art 4.0 skal endvidere konteres visse udgifter, som ikke er egentlige tjenesteydelser, men varekøb og anskaffelser, som ikke er belagt med moms. Som eksempler herpå kan nævnes avisabonnementer og køb af visse kunstgenstande.

Som omtalt i afsnit 2.5 er det frivilligt for regionerne, om de vil anvende arterne under hovedart 9 Interne udgifter og indtægter ved registreringen af interne afregninger, bortset fra ved overførsel af andele af udgifter til fælles formål fra hovedkonto 4 og 5 til hovedkonto 1-3.

Af hensyn til administrationen af momsrefusionsordningen er det imidlertid nødvendigt, at regionerne som udgangspunkt foretager registrering på de *eksterne* arter i forbindelse med afregning af momsbelagte ydelser mellem konti vedrørende momsregistreret virksomhed og konti vedrørende momsrefusionsordningen. Det skyldes, at opgørelsen af moms i momsrefusionsordningen sker på grundlag af registreringen på de eksterne arter.

Dato: Juni 2018

Ikrafttrædelsesår: Regnskab 2018

Intern afregning af ydelser, som er momsbelagte, må således kun registreres med anvendelse af hovedart 9, når afregningen sker mellem konti, som i relation til momsafregning er ens. Ved afregning af momsbelagte ydelser mellem konti, som i relation til momsafregning er forskellige, skal beløbet debiteres kontoen, *hvortil* der flyttes, ved anvendelse af en ekstern art. Den konto, hvorfra der flyttes, krediteres beløbet ved anvendelse af den samme eksterne art.

Administrationen af momsrefusionsordningen indebærer endvidere, at køb af varer eller tjenesteydelser hos staten eller andre regioner, der på det pågældende aktivitetsområde er momsregistrerede og altså afregner deres leverancer inklusive moms, skal konteres på en af de momsbærende udgiftsarter og *ikke* på art 4.6, 4.7 eller 4.8.

En region kan dog godt, når den køber varer og tjenesteydelser i udlandet til levering i Danmark, anmelde importmoms og erhvervsmoms, der er afregnet hos SKAT, til refusion i Økonomi- og Indenrigsministeriet. Momsafløftningen sker her på samme måde, som hvis købet var foretaget i Danmark (dvs. gennem kontering på de momsbærende arter).

Positivlisten

Ud over udgifter på de momsbærende arter kan regionerne anmelde en procentdel af visse betalinger og tilskud til refusion under refusionsordningen. Baggrunden for dette er, at en række regioner lader aktiviteter udføre af private eller foreninger. Såfremt den del af disse betalinger eller tilskud, der dækker momsudgifter, ikke kunne anmeldes til refusion, ville det modvirke den tilsigtede konkurrenceneutralitet og begunstige udførelse af opgaver i regionalt regi.

De tilskud m.v., der kan anmeldes til refusion, beregnes som en procent af de bogførte udgifter på bestemte funktioner og arter. Reglerne herom er fastlagt i Økonomi- og Indenrigsministeriets bekendtgørelse om den kommunale og regionale momsrefusionsordning, og listen over betalinger og tilskud, der kan anmeldes til refusion - den såkaldte positivliste - er optaget som bilag til dette afsnit.

Den del af de tilskud, som kan anmeldes til refusion, bogføres ikke på hovedkonto 1-4, men på funktion 5.80.95. Refusion af købsmoms.

Fællesregional virksomhed

Af hensyn til refusionsordningen gælder for *fællesregional virksomhed*, som i *én* af fællesskabets regioner regnskabsføres med fuld artsspecifikation på hovedkonto 1-4, at de andre regioner i fællesskabet skal udgiftsføre betalinger til dette på art 4.7. Momsudgifterne anmeldes da til refusion af den regnskabsførende region, der herefter fremsender regninger eksklusive moms til de øvrige regioner i fællesskabet.

Dette gælder dog *ikke*, hvis den regnskabsførende region er momsregistreret på det pågældende område. I dette tilfælde skal der afregnes inklusive moms, jf. bemærkningerne ovenfor om anvendelse af en ekstern udgiftsart, hvis der er tale om afregning af leverancer inklusive moms.

Fællesregionale virksomheder, der af administrative grunde er selvstændigt regnskabsførende, kan - såfremt der foreligger godkendelse fra Økonomi- og Indenrigsministeriet - anmelde købsmoms til refusion gennem fællesskabets regioner.

Dato: 19. juli 2006

Ikrafttrædelsesår: Budget 2007

Er der ikke tale om et tilskud eller overførsler, der skal konteres på art 5.9, kan fællesskabets købsmoms refunderes på følgende måde. Regionernes betalinger til fællesskabets specificeres på en moms bærende betaling, der konteres på art 4.9, og en ikke-moms bærende betaling, der konteres på art 4.0. Opdelingen på moms bærende og ikke-moms bærende betaling foretages på grundlag af, hvor stor en del af betalingen der vedrører momsbelagte, henholdsvis ikke-momsbelagte, udgifter. Er der tale om en aconto-afregning med fællesskabet, må fordelingen foretages på grundlag af, hvor stor en del af betalingen der vedrører momsbelagte, henholdsvis ikke-momsbelagte udgifter. Ved den endelige regnskabsafklæggelse må beløbene på art 4.9, henholdsvis art 4.0 reguleres, således at de kommer til at svare til den rent faktiske fordeling af fællesskabets udgifter på moms bærende og ikke-moms bærende udgifter.

Ved egentlige køb af varer og tjenesteydelser hos et fællesskab, der er selvstændigt regnskabsførende, konteres der på en af de sædvanlige udgiftsarter.

Særligt om selvejende/private institutioner

På selvejende og private institutioner, som er selvstændigt regnskabsførende efter regionens standardkontoplan, kan regnskabsføringen foretages inklusive købsmoms.

Ved overdragelsen af budgettet til institutionen kan de moms bærende arter tillægges købsmoms, således at bevillingskontrol i institutionen løbende sker på grundlag af udgifter inklusive købsmoms.

Institutionens budget optages i regionens årsbudget uden købsmoms, og ved institutionens aflæggelse af regnskabet til regionen skal udgifterne registreres på de relevante arter på normal vis, hvorved købsmoms automatisk udskilles og henføres til funktion 5.80.95.

Optagelse af anlægsposterne for selvejende og private institutioner (bortset fra private ledede institutioner), med hvem der er indgået driftsoverenskomst før anlægsarbejdernes påbegyndelse, indebærer, at der kan ydes momsrefusion af afholdte anlægsudgifter. I de tilfælde, hvor en institution har lejet sig ind eller vil leje sig ind i bygninger ejet af andre end institutionen, kan der ikke ydes momsrefusion af anlægsudgifterne, jf. og så ovenfor.

Tilbagebetalingsregler vedrørende momsrefusionsordningen

For indtægtsdækket driftsvirksomhed skal købsmoms, der dækkes af *huslejeindtægter*, undtages fra refusion. Det sker ved, at 7,5 pct. af de bogførte egne huslejeindtægter på art 7.1 fragår ved den månedlige saldoopgørelse af købsmomsen til refusion. Huslejeindtægter registreret på art 7.1.

For øvrige former for indtægtsdækket driftsvirksomhed foretages der *ikke* modregning.

Af hensyn til en korrekt opgørelse af tilbagebetalingsgrundlaget og af afstemningsmæssige årsager er det nødvendigt at anvende en særlig art til registrering af egne huslejeindtægter.

Konteringsreglerne er derfor udformet således, at art 7.1 forbeholdes huslejeindtægter, der *ikke* stammer fra fremlejemål. Indtægter i form af varmebidrag (herunder acontobidrag) i forbindelse med de nævnte lejemål skal ligeledes registreres på art 7.1. Alle øvrige lejeindtægter skal registreres på art 7.2 eller art 7.9.

Dato: Juni 2018

Ikrafttrædelsesår: Regnskab 2018

Tilbagebetalingsbeløbet, der vil indgå som minuspost i den månedlige opgørelse til Økonomi- og Indenrigsministeriet af beløb til momsrefusion, skal registreres på funktion 5.80.95, gruppering 003. Registreringen af modposterne til tilbagebetalingsbeløb skal ske på relevant funktion, hvor indtægten, der har forårsaget tilbagebetalingen, konteres.

For anlægsudgifter gælder, hvis et anlæg, for hvilket der er opnået momsrefusion, sælges eller overdrages, skal den refunderede købsmoms tilbagebetales til refusionsordningen. For grunde og bygninger skal der ske tilbagebetaling inden for en periode af 10 år fra ibrugtagningstidspunktet. For øvrige anlæg skal der ske tilbagebetaling inden for en periode af fem år fra ibrugtagningstidspunktet.

For grunde og bygninger afskrives det tilbagebetalingspligtige beløb efter stk. 1 lineært med 1/10 årligt fra ibrugtagningstidspunktet. For øvrige anlæg afskrives det tilbagebetalingspligtige beløb efter stk. 1 lineært med 1/5 årligt fra ibrugtagningstidspunktet.

Afståelsen af et anlæg, anses for sket på det tidspunkt, hvor der mellem køber og sælger er indgået en endelig og bindende aftale om overdragelse.

Tilbagebetalingen opføres på saldoopgørelsen ultimo regnskabsåret.

Ved udbetaling af erstatninger for skader eller lignende skal købsmoms refunderet i forbindelse med udbedring af den pågældende skade ikke tilbagebetales.

Købsmomsudgifter afholdt ved køb af varer og tjenesteydelser, *finansieret af tilskud til regionen fra fonde, private foreninger, institutioner mv.* er ikke omfattet af refusion. Tilskud fra offentlige myndigheder og andre offentlige instanser er som udgangspunkt ikke omfattet af refusionsordningens tilbagebetalingsregel.

Denne regel administreres ved, at et beløb svarende til 17,5 pct. af de nævnte typer af tilskud tilbagebetales til momsrefusionsordningen.

Det gælder dog som en undtagelse, at tilskud registreret på funktion 1.10.01 Sygehuse ikke er omfattet af tilbagebetalingsreglen.

Tilbagebetalingen opføres på saldoopgørelsen ultimo regnskabsåret.

Dato: Juni 2018

Ikrafttrædelsesår: Regnskab 2018

Eksempel:

Eksemplet viser kontering af udgifter og købsmoms samt refusion heraf i forbindelse med sundhedsområdet

Konto for sygehuse (på funktion 1.10.01)	Kassekonto (på funktion 6.10.01)	Konto for købsmoms (på funktion 5.80.95, gruppe 003)	Konto for refusion af købsmoms (på funktion 5.80.95, (gruppe 002)
600 ¹⁾	600 ¹⁾		
	150 ¹⁾		
300 ²⁾	300 ²⁾		
	75 ²⁾		
500 ³⁾	500 ³⁾		
	125 ³⁾		
300 ⁴⁾	300 ⁴⁾		
	75 ⁴⁾		
	425 ⁶⁾	425 ⁵⁾	÷425 ⁶⁾

Noter til kontoskitserne:

- 1) Udgifter til øvrige varekøb - art 2.9
- 2) Udgifter til anskaffelser - art 2.7
- 3) Udgifter til entreprenør og håndværkerydelser - art 4.5
- 4) Udgifter til øvrige tjenesteydelser m.v. - art 4.9
- 5) Udgifter til købsmoms
- 6) Refusion af købsmoms - opføres som "negativ udgift" på funktion 5.80.95, gruppering 002

BILAG
Positivliste for regioner
gældende fra og med regnskab 2018

Artkonto	Funktion		Moms- og lønsums-	
			andelsprocent	
			(Drift: DR1)	(Anlæg: DR3)
Regioner				
4.0 ¹⁾	1.10.01	Sygehuse	39*	-
4.7 og 4.8 ²⁾	1.10.01	Sygehuse	21*	-
4.0 ¹⁰⁾	1.10.01	Sygehuse	61*	-
4.0 ¹⁰⁾	1.20.10	Almen lægehjælp	61*	-
4.0 ¹⁰⁾	1.20.11	Speciallægehjælp	61*	-
5.2	1.20.25	Høreapparater	75	-
4.0 ¹⁾	2.10.01	Sociale tilbud, special-undervisning og rådgivning	23	-
5.9	3.20.10	Tilskud til kulturelle aktiviteter	40	85

* Momsandelsprocenten indeholder en lønsumsandelprocent.

- 1) Gælder alene ikke-momsbelagte tjenesteydelser fra private leverandører og selvejende institutioner mv. uden driftsoverenskomst, der er et alternativ til kommunale eller regionale tilbud og som derfor registreres med ejerforholdskode 4 private.

Dato: Juni 2018

Ikrafttrædelsesår: Regnskab 2018

- 9) Gælder ikke for udgifter til højt specialiseret behandling (lands- og landsdelspatienter).
10) Gælder kun for ydelser købt hos Statens Serum Institut.

Beregning af moms- og lønsumsandelprocenter:

For hver funktion på positivlisten er der beregnet en momsandelprocent, der afspejler, hvor stor en andel af udgifterne til den pågældende ydelse, der er momsbelagt. Tilsvarende er der, for de med * markerede relevante ydelser, beregnet en lønsumsandelprocent, der afspejler, hvor stor en andel af de samlede udgifter til den pågældende ydelse, der er lønudgifter.

Lønsumsandelprocenten er efterfølgende omregnet til momsandelprocenten ved at gange lønsumsandelprocenten med $(4,12/104,12)/(25/125)$, idet private leverandører, på de relevante områder, betaler en lønsumsafgift på 4,12 pct. af lønsummen+overskud/underskud. Herefter er den omregnede lønsumsandelprocent og momsandelprocenten lagt sammen til én moms- og lønsumsandelprocent.

Dato: Februar 2015

Ikrafttrædelsesår: Regnskab 2015

Regneeksempel for beløbet til refusion for kommuner:Bogføring af en faktura på 1.000 kr. (funktion 1.10.01 Sygehuse, art 4.0).Beløb til refusion: 1.000 kr. x 39 pct. x 25/125 = 78 kr.Der registreres i eksemplet følgende i budget- og regnskabssystemet for regioner:

- Udgiften, excl. den beregnede momsudgift dvs. 1.000 kr. - 78 kr. = 922 kr. registreres på funktion 1.10.01 Sygehuse, art 4.0.
- Den beregnede momsudgift, dvs. 78 kr. registreres på funktion 5.80.95, gruppering 003.

Momsrefusionen, dvs. 78 kr. registreres på funktion 5.80.95, gruppering 002